

共检查 11 号标本:

福建(崇安星村龙度, 580-650m, 1960.VII.26, 1 个)、湖南(衡南, 1981.VIII.4, 1 个; 永顺, 500m, 1988.VIII.7, 1 个)、广东(连县, 1993.IX.13, 2 个)、广西(龙津大青山, 1200m, 1958.IX.18, 1 个; 金秀, 900-1900m, 2000.VI.28, 2 个; 龙州, 350m, 2000.VI.13, 1 个)、海南(尖峰岭, 1981.V.11, 1 个)、四川(峨眉山报国寺, 550-580m, 1957.IX.6, 1 个)。

分布 福建(模式产地)、江西、湖南、广东、广西、海南、四川; 越南。

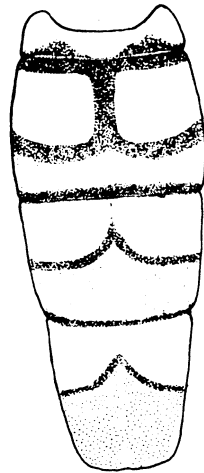


图 344 中华迷蚜蝇 *Milesia sinensis* Curran
腹部 (背面观) (abdomen in dorsal view)

(465) 橘斑迷蚜蝇 *Milesia variegata* Brunetti, 1908 (图 345)

Milesia variegata Brunetti, 1908: 80; Knutson *et al.*, 1975: 364; Cheng, 2003: 276.

体长 18mm。

雄性 头顶黑色, 毛黄色, 单眼三角前密覆黄粉被; 额正中黑褐色, 两侧密覆黄粉被, 额和颜被黄毛; 颜及颊黄色, 颊前具宽黑纵条, 从复眼下方至口缘; 后头覆黄粉被和同色毛。触角红褐色, 略覆黄粉被; 芒基部黄色, 端部褐色。中胸背板黑色, 肩胛、盾沟、翅后胛密覆黄粉被, 背板中部具 1 对黄粉被亚中条, 达近背板后缘 1/4 处, 背板后缘覆黄色粉被横带, 背板毛黄色, 较长; 小盾片基部黑色, 端部红褐色, 毛黄色, 直立, 长; 侧板黑色, 中侧片后部及腹侧片上部密覆黄色粉被, 前胸及后胸侧片略呈黄褐色, 侧板毛黄色。腹部第 1 节黑色, 两前侧角红黄色或黄色; 第 2 节黑色, 基部 2/3 具 1 对红黄色近方形大侧斑, 端部 1/3 具 1 对近三角形红褐色横斑; 第 3 节基半部黑色, 具 1 对大的近刀状红黄斑, 端半部红褐色, 前缘中央向前突出, 后缘黑色极狭; 第 4 节基部 2/5 具 1 对近半圆形红黄色大斑, 斑四周具黑边, 其余部分黄褐色或红褐色; 背板

各节基部黄斑暗，其后具光泽，毛主要为黑色，仅第1节及第2-4节基部斑具黄色毛，背板侧缘黄色毛长，第4节后缘及生殖节毛黄色。后足腿节指突粗大；各足基部2节黑色，转节腹面端部黄褐色，前、中足黄褐色，后足红褐色，各足腿节背、腹面基部具黑色纵条，后足黑纵条近端部，前足跗节色暗；足毛白色，中、后足胫节具长瘦毛，后足胫节基半部背面有小黑毛。翅透明，前缘黄褐色。

检查2号标本：

福建(建阳，350-460m，2个)。

分布 福建、台湾；老挝，印度。

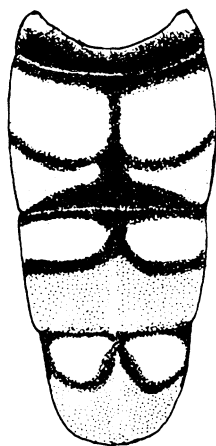


图 345 橘斑迷蚜蝇 *Milesia variegata* Brunetti
腹部 (背面观) (abdomen in dorsal view)

(466) 隆顶迷蚜蝇 *Milesia verticalis* Brunetti, 1923 (图 346, 图版 VI: 20)

Milesia verticalis Brunetti, 1923: 269-270.

Milesia vesparia Shiraki, 1930: 118: Synonymized by Cheng, 2003: 276.

Milesia turgidiverticis Yang et Cheng, 1993: 46: Synonymized by Cheng, 2003: 276.

体长 23-26mm。

雄性 头橘红色；头顶大，极隆凸，单眼三角很小，在单眼三角后方的头顶毛白色，长；额两侧及颜密覆黄粉被；颊从复眼角至口缘具红褐色条斑；触角橘黄或橘红色，第3节黄褐色；芒裸，黄褐色。中胸背板黑色至红褐色，前缘(包括肩胛)橘黄色宽，密覆黄粉被；小盾片和侧板与背板同色。腹部红褐色至黑褐色；第2节和第3节基半部具黄色或红黄色横带，前者较后者宽，第3节后缘具极狭的同色横带；第4节基半部具不明显的狭黄粉带，该粉带有时中央中断，后半部橘黄色；背板毛短，黑色。足红褐色至黑色，中、后足腿节和胫节腹面毛棕黑色，长；后足腿节刺突长。翅前半部强烈变褐，